

92. 裂隐蟹 *Merocryptus lambriiformis* A. Milne Edwards, 1873 (图 117)

Merocryptus lambriiformis A. Milne Edwards, 1873:85, pl. 13, figs. 1, 1c. —Miers, 1886:320. —Balss, 1922:126. —Rathbun, 1923:133, pl. 32, figs. 2—3. —Sakai, 1937:113, pl. 13, fig. 7; 1965:30, text-fig. 3c; 1976:78, text-fig. 40c, pl. 25, fig. 4. —Dell, 1968:13, pl. 1. —Takeda et Miyake, 1972a:73. —戴爱云等, 1986. —Dai et Yang, 1991:64, pl. 6(8), fig. 29. —董聿茂等, 1991:203, 图 264.

Ebalia rugosa Yokoya, 1933:124, text-fig. 43.

标本采集地 1 ♀, 东海 (27° 30' N, 125° 30' E), 水深 110 m, 底质细砂, 1975.10.10; 1 ♀, 东海 (27° 30' N, 126° 00' E), 水深 162 m, 底质细砂, 1975.10.10; 1 ♀, 东海 (27° 30' N, 126° 00' E), 水深 131 m, 底质细砂, 1976.07.05; 1 ♀, 东海 (28° 30' N, 126° 30' E), 水深 126 m, 底质细砂, 1976.09.21; 1 幼, 东海 (26° 30' N, 124° 30' E), 水深 150 m, 底质碎壳、细砂, 1976.08.28; 1 ♀, 东海 (26° 26' N, 125° 16' E), 水深 138 m, 底质细砂, 1978.06.11; 1 ♂、1 ♀, 日本和歌山, 水深 120 m, 1993.03.27。

形态描述 头胸甲略呈菱形, 背部有突起及扁圆形珠粒, 中部胃区、心区、肠区均较隆起, 肝区及鳃区后部稍低洼, 表面凹凸不平, 肠区具有圆锥形突起。额突出于口前板, 前缘由中央一“V”形缺刻分成两叶。眼小, 呈圆形, 与第 1 触角窝相通, 背面具两条不明显的缝隙。鳃区突出, 有隆脊并向后侧方延长, 在前、后侧缘交接处形成一个侧突起。后缘宽, 两边各具 1 枚突起。两颊区有一个小突起, 自背面可见。

螯足对称, 具大小不同的扁圆形珠粒。长节内缘近基部隆起, 外缘的珠粒较大。腕节的外缘呈钝状突出。掌部外缘有两枚突起, 背面中部近基部较隆起。指节稍长于掌节, 边缘有细颗粒, 背面有扁圆形珠粒, 内缘有细齿, 间有几枚较大的齿。

步足除指节外, 各节均有扁圆形珠粒, 凹凸不平, 指节具细颗粒。

雌性腹部长卵圆形, 密布扁圆形珠粒, 共分 4 节 (第 3 至第 6 节愈合, 但节线可辨), 尾节也呈长卵圆形。

雄性第一腹肢粗壮, 末端削尖, 具长短不等的刚毛。

标本测量 (mm)	头胸甲长	头胸甲宽
♂	8.0	9.5
♀	9.5	11.2 (包括侧突起在内)
♀	11.0	13.0

模式标本产地 乌波卢岛。

生境 栖息于水深 80—170 m 之间的细砂或碎壳底。

地理分布 东海; 韩国, 日本, 澳大利亚, 乌波卢岛。

附注 此标本肝区后有两个尖刺状突起, 螯足长节近基部有两个刺状突起, 与

Sakai 描述的不同。

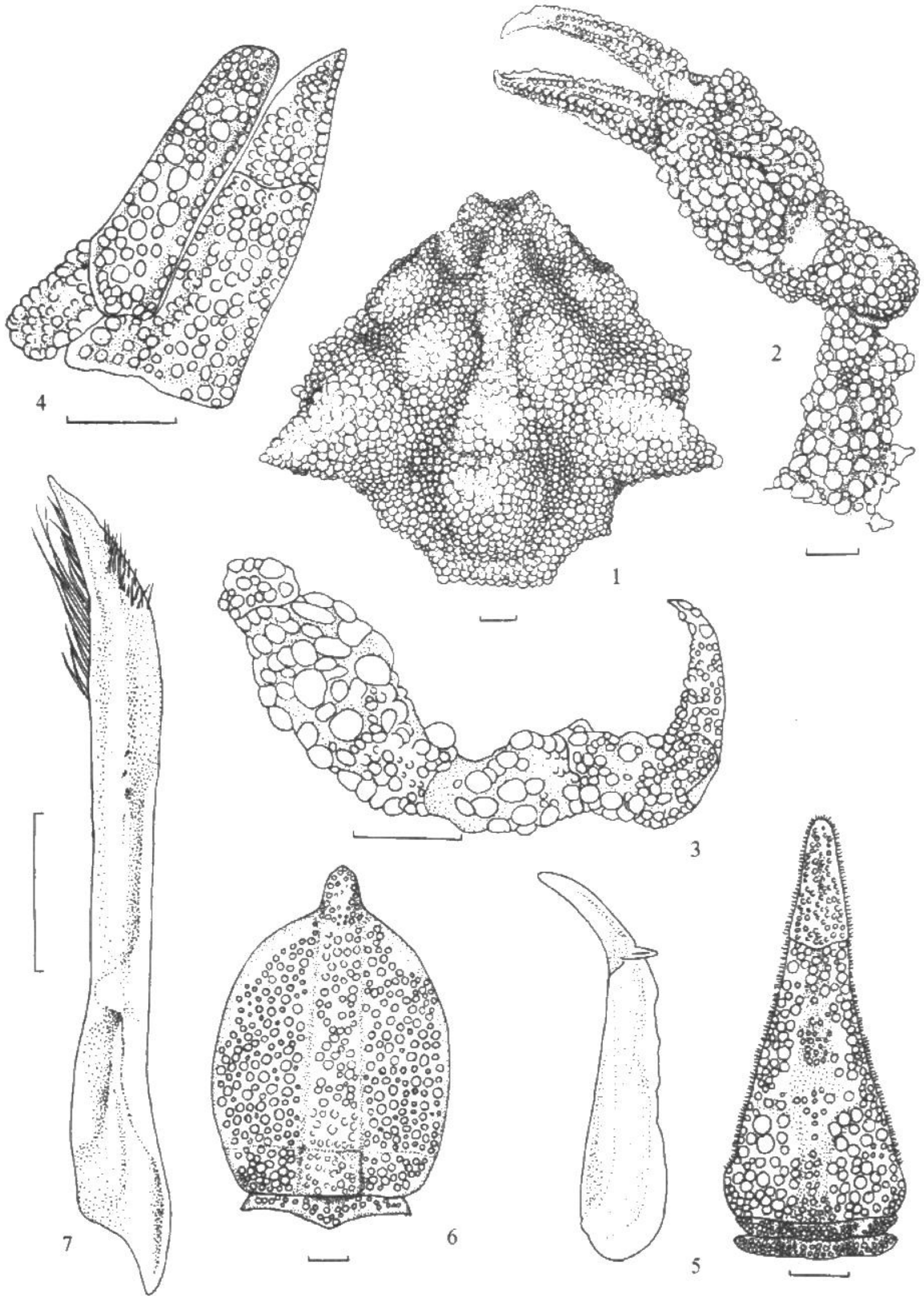


图 117 裂隐蟹 *Merocryptus lambriiformis* A. Milne Edwards, 1873

- 1. 头胸甲； 2. 左螯足外侧面； 3. 第 4 步足； 4. 第 3 颚足； 5. 雄性腹部及其末 2 节侧面； 6. 雌性腹部；
- 7. 雄性第 1 腹肢。